

As Escalas Pentatônicas

1 – Introdução

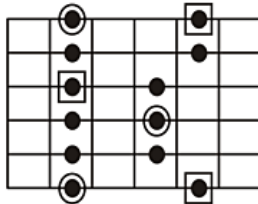
As escalas pentatônicas são vastamente utilizadas em todos os estilos musicais, e embora tenham uma estrutura bem simples - com apenas cinco notas – seu perfeito domínio é fundamental para criarmos diversos solos e melodias.

As pentatônicas têm origem nas escalas diatônicas, tanto maiores como menores. Nesta aula, o objetivo é aprenderes todos os principais desenhos de escalas pentatônicas ao longo do braço.

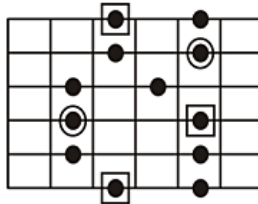
2 – As cinco digitações tradicionais

Existem cinco digitações possíveis para a escala pentatônica, começando por cada uma das cinco notas da escala. Vamos a elas abaixo:

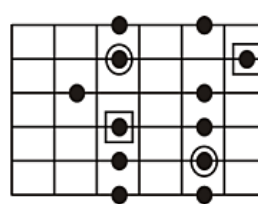
Desenho 1



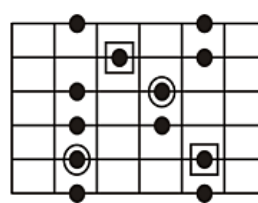
Desenho 2



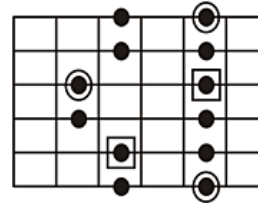
Desenho 3



Desenho 4



Desenho 5



Legenda:

● = Nota da escala

● = Tônica Menor

■ = Tônica Maior

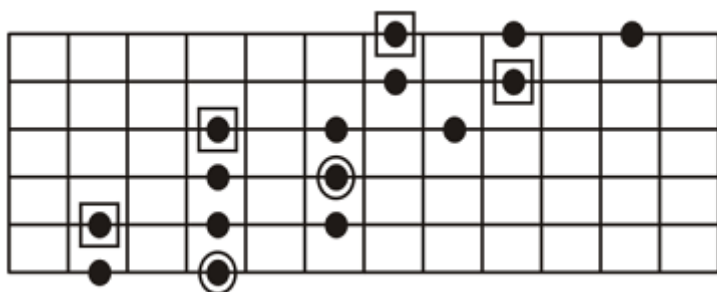


3 – As duas digitações estendidas

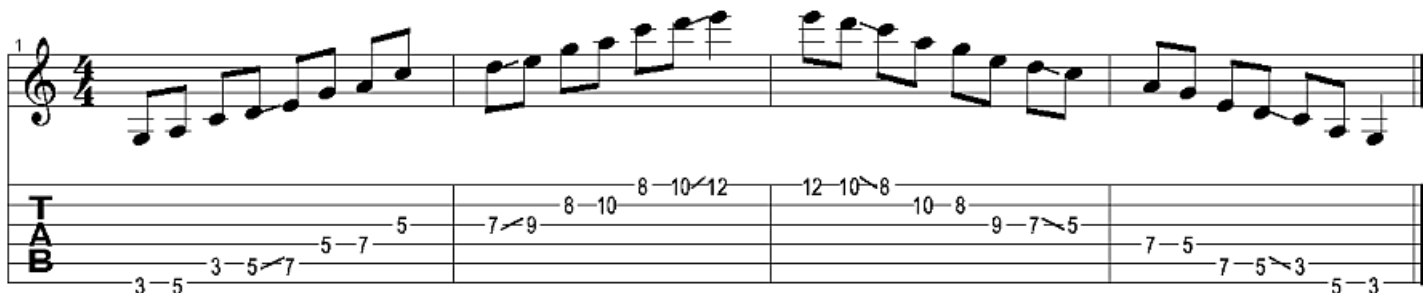
Existem duas digitações “estendidas” horizontalmente ao longo do braço, aproveitando apenas os trechos mais confortáveis dos cinco desenhos tradicionais. Essas digitações são verdadeiros “atalhos”, e o seu domínio, juntamente com o uso das digitações tradicionais 1 e 4, permite uma maneira bastante facilitada e funcional de usarmos pentatônicas ao longo de todo o braço do instrumento, em qualquer tonalidade.

Digitação estendida 1

O desenho estendido 1 espalha-se em torno do desenho tradicional 1, inicia-se no desenho tradicional anterior (5) tocando ainda notas dos desenhos posteriores 2 e 3.

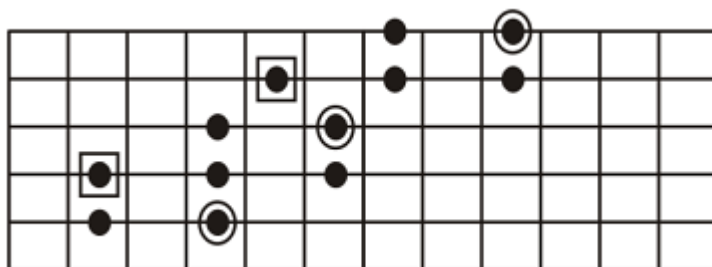


- Sugestão de digitação (estendida 1) no tom de Am:



Digitação estendida 2

O desenho estendido 2 espalha-se em torno do desenho tradicional 4, e inicia-se no desenho anterior (3) tocando ainda notas do desenho posterior 5.



- Sugestão de digitação (estendida 2) no tom de Am:

The image shows a musical score in 4/4 time, key of A minor. The top staff is a treble clef with a key signature of one flat (Bb). The melody consists of eighth and quarter notes, with some slurs. Below the staff is a guitar tablature (TAB) with six lines. The notes are indicated by numbers 10 through 17, with some slurs and ties. The TAB is labeled 'T A B' on the left side.

Dicas:

- Utiliza apenas os dedos 1 e 3 para tocar todas as notas nos desenhos estendidos, sendo que os slides na subida são sempre com o dedo 3, e na descida sempre com o dedo 1.
- Nota que no final do desenho estendido 1, podes ligar-te ao desenho tradicional 4, que por sua vez está “dentro” do desenho estendido 2. E, no final do desenho estendido 2, podes ligar-te de volta ao desenho tradicional 1. Assim, com apenas estes 4 desenhos (tradicional 1 e 4, e estendidos 1 e 2) podemos dominar o braço praticamente inteiro, e em qualquer tonalidade.

